

Slowstar®-Entsafter

# Bedienungsanleitung

---



# Importeur & Service-Center

---



## Keimling Naturkost



Zum Fruchthof 7a  
21614 Buxtehude  
Tel: 04161/51 16 0 (Mo-Fr: 8-18 Uhr)  
Fax: 04161/51 16 16  
naturkost@keimling.de  
www.keimling.de

Bitte halten Sie das Kaufdatum und die  
Seriennummer des Gerätes bereit. Die  
Nummer ist unterhalb des Gerätes  
angebracht.



Tel: 01/31 91 262 (Mo-Fr: 8-18 Uhr)  
naturkost@keimling.at  
www.keimling.at



Tel: 0800 534 654 (Gratisnummer)  
naturkost@keimling.ch  
www.keimling.ch

# Achtung

---



**Vor Gebrauch Anleitung lesen.**



**Gerät nicht in Wasser tauchen.**



**Wenn nicht in Betrieb, Stecker ziehen.**

# Inhaltsverzeichnis

---



5 Minuten für Ihre Sicherheit . . . . .	5
Einzelteile . . . . .	8
Zusammenbau . . . . .	9
Inbetriebnahme . . . . .	10
Gebrauch der Pürierfunktion . . . . .	11
Auseinanderbauen . . . . .	12
Reinigung . . . . .	13
Tipps zum Reinigen der Silikonteile . . . . .	14
Reinigen der Saftauslassklappe . . . . .	15
Problembehebung . . . . .	16
Garantie-Erklärung . . . . .	18
Technische Daten . . . . .	19

# 5 Minuten für Ihre Sicherheit

Nehmen Sie sich 5 Minuten Zeit, um unsere Sicherheitshinweise durchzulesen.

## Begriffserklärung

Folgende Signalbegriffe finden Sie in dieser Anleitung:



### **Gefahr!**

Hohes Risiko. Missachtung der Warnung kann Schaden für Leib und Leben verursachen.



### **Achtung!**

Mittleres Risiko. Missachtung der Warnung kann einen Sachschaden verursachen.

## Sicherheitshinweise



### **Stromschlaggefahr!**

Fehlerhafte Elektroinstallation oder zu hohe Netzspannung kann zu elektrischem Stromschlag führen.

Das Gerät ist ausschließlich für eine Netzspannung von 230 V ~ 50 Hz geeignet. Schließen Sie das Gerät nur an eine Steckdose an, die die korrekte Spannung liefert. Andernfalls wird der Motor beschädigt, und der Garantieanspruch erlischt. Ihr Slowstar®-Entsafter muss für einen korrekten und sicheren Betrieb elektrisch geerdet sein. Verwenden Sie nur das mitgelieferte Anschlusskabel und verbinden Sie dieses korrekt mit einer geerdeten Steckdose. Versuchen Sie nicht, den Stecker mit Gewalt in eine Steckdose zu stecken, da dies zu Brand, elektrischen Schlägen oder Verletzungen führen kann.

Betreiben Sie das Gerät nicht, wenn dessen Gehäuse oder die Netzan-



schlussleitung defekt ist oder andere sichtbare Schäden aufweist.

Benutzen Sie nur das mitgelieferte oder ein vom Hersteller bezogenes Original-Netzkabel für Ihr Gerät! Anbauteile und Zubehör, das nicht vom Hersteller empfohlen wurde, kann zu Bränden, elektrischen Schlägen oder Verletzungen führen.

Lassen Sie die Netzanschlussleitung im Schadensfall unbedingt durch den Hersteller oder seinen Kundendienst oder eine ähnlich qualifizierte Person ersetzen, um Gefährdungen zu vermeiden.

Schließen Sie das Gerät an eine leicht zugängliche Steckdose an, damit Sie es bei Störungen schnell vom Netz trennen können.

Öffnen Sie niemals das Gehäuse des Geräts.

Die Instandsetzung des Geräts darf nur von einem autorisierten Fachbetrieb vorgenommen werden. Dabei dürfen ausschließlich Teile verwendet werden, die den ursprünglichen Gerätedaten entsprechen. In diesem Gerät befinden sich elektrische und mechanische Teile, die zum Schutz gegen Gefahrenquellen unerlässlich sind.

Stecken Sie nie Gegenstände in das Gehäuse.

Verwenden Sie das Gerät nur in Innenräumen.

Tauchen Sie die Motoreinheit niemals in Wasser oder andere Flüssigkeiten. Fassen Sie den Netzstecker nie mit feuchten Händen an.

Ziehen Sie Netzstecker immer am Stecker, nie am Kabel aus der Steck-

# 5 Minuten für Ihre Sicherheit



dose. Halten Sie das Netzkabel von heißen Flächen fern. Betreiben Sie das Gerät nicht in der Nähe von Spülbecken.

Prüfen Sie Gerät und Netzstecker regelmäßig auf Schäden.

Ziehen Sie den Stecker aus der Steckdose, wenn das Gerät nicht benutzt wird und wenn Sie es auseinander- oder zusammenbauen oder reinigen.



## **Gefahren für Kinder und Personen mit eingeschränkten physischen, sensorischen oder geistigen Fähigkeiten!**

Kinder erkennen Gefahren häufig nicht oder unterschätzen sie.

Dieses Gerät ist nicht dafür bestimmt, durch Personen (einschließlich Kinder) mit eingeschränkten physischen, sensorischen oder geistigen Fähigkeiten oder mangels Erfahrung und / oder mangels Wissen benutzt zu werden, es sei denn, sie werden durch eine für ihre Sicherheit zuständige Person beaufsichtigt oder erhalten von ihr Anweisungen, wie das Gerät zu benutzen ist.

Lassen Sie Kinder nicht mit der Verpackungsfolie spielen. Sie können sich beim Spielen darin verfangen und ersticken.

Beaufsichtigen Sie Kinder, um sicherzustellen, dass sie nicht mit dem Gerät spielen.

Sorgen Sie dafür, dass Kinder keinen Zugriff auf das Gerät haben, wenn sie unbeaufsichtigt sind.



## **Verletzungsgefahr!**

Stellen Sie sicher, dass alle Teile des Gerätes fest an ihrem Platz sitzen, bevor Sie das Gerät einschalten.

Während das Gerät in Betrieb ist: berühren Sie auf keinen Fall sich bewegende Teile.

Versuchen Sie nicht, das Gerät auseinander zu bauen.

Achten Sie darauf, niemals mit den Fingern oder Gegenständen wie Löffel, Messer oder anderen Küchengeräten in die Einfüllöffnung oder andere Öffnungen des Gerätes zu gelangen. Verwenden Sie den mitgelieferten Stopfer, um blockiertes Pressgut im Einfüllschacht herunter zu drücken. Falls das nicht hilft, schalten Sie den Motor aus, ziehen Sie den Stecker und zerlegen Sie den Entsafter, um das Pressgut zu entfernen.

Achten Sie darauf, den Schalter nach jedem Gebrauch auf "OFF" (AUS) zu stellen. Prüfen Sie, ob der Motor vollständig steht und ziehen Sie den Stecker heraus, bevor Sie das Gerät auseinanderbauen.

Entfernen Sie nur die Teile, die für den normalen Betrieb des Gerätes oder zur Reinigung des Gerätes notwendig sind. Das Öffnen des Motorgehäuses führt zum Garantieverlust.



## **Achtung!**

Benutzen Sie das Netzkabel nicht als Griff. Ziehen Sie nicht am Kabel, um den Stecker aus der Steckdose zu ziehen.

Lassen Sie das Netzkabel nicht über die Tischkante hängen und lassen

# 5 Minuten für Ihre Sicherheit

---



Sie es nicht mit heißen Oberflächen wie Herdplatten in Kontakt kommen.

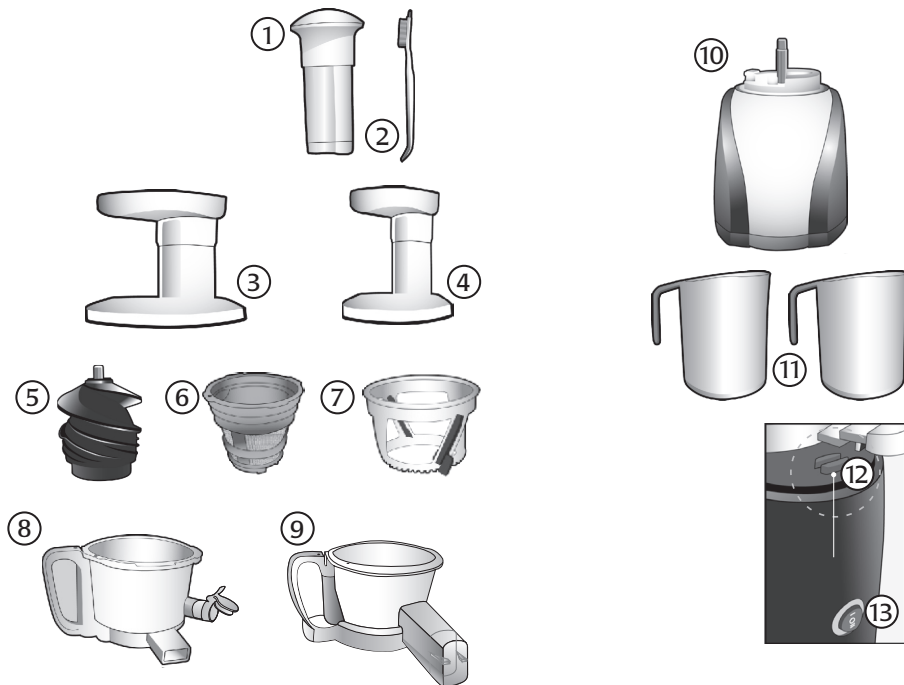
Verwenden Sie den Slowstar®-Entsafter nicht auf unebenen Flächen.

Stellen Sie das Gerät in einem Abstand von mindestens 10 cm zu anderen Geräten und Möbelstücken auf.

Heben Sie den Slowstar®-Entsafter nicht mit nassen Händen an, da das Gerät aufgrund seines Gewichts aus den Händen rutschen kann.

Wenden Sie beim Gebrauch keine Gewalt an.

# Einzelteile



- |                                                                                                                                                                                                                                                                                                                                                                                                     |                                                                                                                                                                                                                                                                                                                                                                                       |
|-----------------------------------------------------------------------------------------------------------------------------------------------------------------------------------------------------------------------------------------------------------------------------------------------------------------------------------------------------------------------------------------------------|---------------------------------------------------------------------------------------------------------------------------------------------------------------------------------------------------------------------------------------------------------------------------------------------------------------------------------------------------------------------------------------|
| <ul style="list-style-type: none"> <li>1 Stopfer (53240)</li> <li>2 Reinigungsbürste (53241)</li> <li>3 Presswalzenaufsatz mit Einfülltrichter (53243)</li> <li>4 Pürieraufsatz mit Einfülltrichter (53244)</li> <li>5 Doppelklingen-Presswalze (53245)</li> <li>6 Entsaftungssieb (53246)</li> <li>7 Siebabstreifer (53247)</li> <li>8 Presswalzengehäuse mit Saftauslassklappe (53248)</li> </ul> | <ul style="list-style-type: none"> <li>9 Püriergehäuse (53249)</li> <li>10 Motorteil (53250)</li> <li>11 Saft-/Tresterbehälter (53251)</li> <li>12 Zusätzliche Sicherheitschalter-Verbindung<br/>Das Motorteil, das Presswalzengehäuse/Püriergehäuse und der Deckel Presswalzengehäuse/Püriergehäuse müssen vor dem Einschalten montiert werden.</li> <li>13 Stromschalter</li> </ul> |
|-----------------------------------------------------------------------------------------------------------------------------------------------------------------------------------------------------------------------------------------------------------------------------------------------------------------------------------------------------------------------------------------------------|---------------------------------------------------------------------------------------------------------------------------------------------------------------------------------------------------------------------------------------------------------------------------------------------------------------------------------------------------------------------------------------|



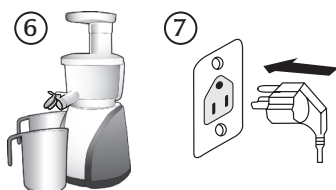
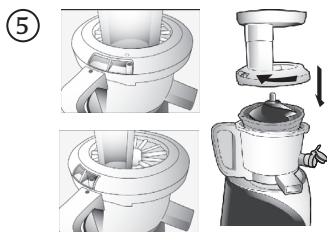
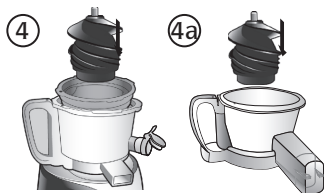
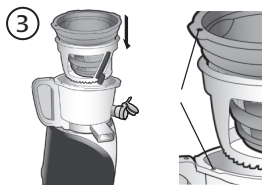
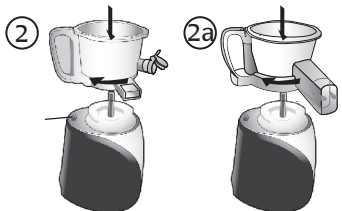
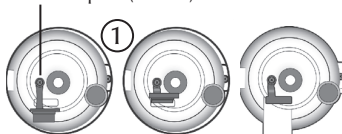
## WARNHINWEIS:

Der Slowstar®-Entsafter lässt sich erst dann betreiben, wenn das Motorteil, das Presswalzengehäuse/Püriergehäuse und der Deckel des Presswalzenaufsatz/Pürieraufsatz mit Einfülltrichter ordnungsgemäß mit dem innenliegenden Sicherheitsschalter montiert wurden.



# Zusammenbauen

Tresterstopfen (53253)



## Verletzungsgefahr!

Ziehen Sie vor dem Zusammenbau unbedingt den Netzstecker.



## Achtung!

Schäden durch Fehlbedienung sind nicht durch die Garantie abgedeckt.

- ① Stecken Sie den Tresterstopfen (53253) (im unteren Bereich des Presswalzengehäuses) korrekt in den Tresterauslass, wie in der Abbildung dargestellt.
- ② ②a Befestigen Sie das Pressewalzengehäuse oder das Püriergehäuse am Motorteil. Drehen Sie das Gehäuse im Uhrzeigersinn in Richtung des Sicherheitsschalters.
- ③ Stecken Sie das Entsaftungsieb in den Siebabsstreifer und befestigen Sie diesen anschließend im Pressewalzengehäuse. Montieren Sie das Pressewalzengehäuse mit dem Siebabsstreifer, indem Sie die Markierungen beider Komponenten wie dargestellt aufeinander ausrichten.
- ④ ④a Positionieren Sie die Doppelklingen-Presswalze in der Mitte des Entsaftungsieb oder im Püriergehäuse.
- ⑤ Montieren Sie den Pressewalzenaufsatz/Pürieraufsatz mit Einfülltrichter auf das jeweilige Gehäuse. Richten Sie die Markierung vom Pressewalzenaufsatz/Pürieraufsatz mit Einfülltrichter auf das Pressewalzengehäuse oder das Püriergehäuse aus. Drehen Sie anschließend den Aufsatz im Uhrzeigersinn, wie dargestellt.
- ⑥ Positionieren Sie den Saftbehälter und den Tresterbehälter wie dargestellt. Beide Behälter sehen gleich aus.
- ⑦ Stecken Sie den Netzstecker in die Steckdose.



## SICHERHEITSHINWEIS:

Montieren Sie den Aufsatz zuletzt. Wird der Aufsatz vor der Montage des Pressewalzengehäuses/Püriergehäuses am Motorteil montiert, kann das Pressewalzengehäuse/Püriergehäuse nicht mit dem Motorteil verbunden werden.

# Inbetriebnahme

## 1. Waschen Sie die Zutaten vor dem Entsaften.

## 2. Vorbereitung der zu entsaftenden Zutaten

- Schneiden Sie faserige Zutaten (z.B. Stangensellerie oder Blattsalate) in ca. 2,5 cm lange Stücke und fügen Sie diese nacheinander hinzu.
- Halbieren oder vierteln Sie der Länge nach Möhren, bevor Sie diese in den Einfülltrichter geben.
- Schneiden Sie Obst in kleine Stücke, sodass dies gut in den Einfülltrichter passt.
- Geben Sie die Zutaten nach und nach in den Einfülltrichter, um richtig zu entsaften und um Verstopfungen zu vermeiden.
- Aus unterschiedlichen Zutaten lassen sich unterschiedliche Mengen an Saft herstellen.

## 3. Schalten Sie die Maschine ein.

- Überprüfen Sie, ob der EIN-/AUS-Schalter auf "OFF" steht. Stecken Sie den Netzstecker vor dem Einschalten in die Steckdose.
- Zum Starten des Geräts stellen Sie den Schalter auf "ON".



## Tipps:

- Für ein optimales Ergebnis verwenden Sie möglichst sehr frische Zutaten.
- Entfernen Sie harte Kerne vor dem Entsaften von Obst.
- Im Betrieb kann der Slowstar®-Entsafter etwas Lärm produzieren, was normal ist.
- Bitte stecken Sie Zutaten nacheinander in das Gerät. Wenn Sie eine andere Zutat hineinstecken, warten Sie, bis der Slowstar®-Entsafter die vorherige Zutat völlig entsaftet hat.
- Lagern Sie den Saft nicht zu lange.
- Überprüfen Sie die korrekte Position des Saftbehälters und des Tresterbehälters vor dem jeweiligen Auslass, damit kein Saft oder Trester daneben läuft.



## SICHERHEITSHINWEIS:

- Weichen Sie harte Samen, Saaten und Nüsse vor der Verarbeitung für ca. 4 bis 8 Stunden in gefiltertes Wasser ein, andernfalls kann der Slowstar®-Entsafter durch Überlastung beschädigt werden.
- Betreiben Sie den Slowstar®-Entsafter nicht länger als 1 Minute, ohne Zutaten in das Geräte zugeben. Die Doppelklingen-Presswalze ⑤ und/oder das Entsaftungs-sieb ⑥ können sonst beschädigt werden oder es kann zu Störungen kommen.
- Betreiben Sie den Slowstar®-Entsafter nicht länger als 30 Minuten am Stück. Der Motor kann überhitzen und es kann zu einer Störung kommen. Nehmen Sie die Maschine erst nach 5 Minuten Pause wieder in Betrieb.

# Inbetriebnahme

---



- Stecken Sie keine Utensilien, Messer oder Finger in den Slowstar®-Entsafter. Verwenden Sie den Stopfer zum Herunterdrücken der Zutaten. Das Hineinstecken von Fremdkörpern in den Entsafter kann zur Zerstörung von Teilen, Verletzungen oder Unfällen führen.
- Stecken Sie kein Obst mit harten Kernen (z.B. Kirschen) in das Gerät. Entfernen Sie die Kerne aus dem Obst, bevor Sie dieses in den Einfülltrichter geben.  
Andernfalls kann die Doppelklingen-Presswalze, das Presswalzengehäuse bzw. das Püriergehäuse oder das Entsaftungssieb beschädigt bzw. zerstört werden.

## Gebrauch der Pürierfunktion

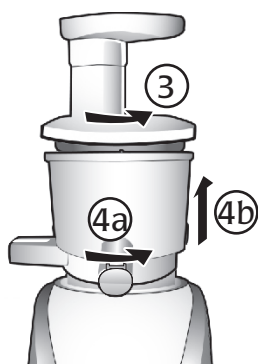
1. Montieren Sie das Püriergehäuse am Motorteil. Drehen Sie das Püriergehäuse im Uhrzeigersinn in Richtung des Sicherheitsschalters.
2. Positionieren Sie die Doppelklingen-Presswalze in der Mitte von dem Püriergehäuse .
3. Zur Montage vom Pürieraufsatz mit Einfülltrichter richten Sie die Markierungen an dem Aufsatz des Püriergehäuses auf die Markierungen am Püriergehäuse aus. Drehen Sie den Aufsatz vom Püriergehäuse in Richtung der Griffmarkierungen am Püriergehäuse.
4. Stellen Sie den Saft-/Tresterbehälter unter den Auslass.
5. Geben Sie Zutaten in den Pürieraufsatz mit Einfülltrichter.

# Auseinanderbauen



## Verletzungsgefahr!

Stellen Sie sicher, dass das Gerät ausgeschaltet ist, bevor Sie es auseinander bauen.



- ① Nachdem Sie alle Zutaten entsaftet haben, lassen Sie das Gerät weiterlaufen. Gießen Sie ein bis zwei Tassen lauwarmes Wasser in den Einfülltrichter. Das Wasser spült groben Tresterrest aus dem Entsaftungssieb und dem Presswalzengehäuse heraus.
- ② Schalten Sie zuerst den Slowstar®-Entsafter aus und ziehen Sie im Anschluss den Netzstecker aus der Steckdose.
- ③ Demontieren Sie zunächst den Presswalzenaufsatz oder Pürieraufsatz mit Einfülltrichter, indem Sie diesen gegen den Uhrzeigersinn drehen.
- ④ Demontieren Sie den Presswalzenaufsatz oder Pürieraufsatz vom Motorteil. Gehen Sie dabei wie im Bild ④a) und ④b) beschrieben vor.

- ⑤ Bauen Sie das Gerät in umgekehrter Reihenfolge auseinander.
  - a) Bauen Sie die Doppelklingen-Presswalze aus.
  - b) Entnehmen Sie das Entsaftungssieb.
  - c) Entfernen Sie den Siebabstreifer.



Wird der Slowstar®-Entsafter nicht unmittelbar nach dem Gebrauch gereinigt, können sich Rückstände ansammeln, die die Leistung des Slowstar®-Entsafters mindern oder das Reinigen erschweren können. Insbesondere kann sich das Entsaftungssieb mit Tresterresten zusetzen.



## SICHERHEITSHINWEISE:

Das Presswalzengehäuse bzw. Püriergehäuse kann erst vom Motorteil abgenommen werden, wenn der jeweilige Aufsatz demontiert wurde.

# Reinigung

---

## Gründliche Reinigung

Für Ihre Gesundheit und die Erhaltung der Leistungsfähigkeit des Gerätes ist es wichtig, die Saftpresse sauber zu halten. Wir empfehlen, die Saftpresse sofort nach Gebrauch zu reinigen, bevor Speisereste darin antrocknen können. Reinigen Sie aus hygienischen Gründen alle Teile der Saftpresse gründlich und sofort nach Gebrauch des Gerätes, so dass sich keine Bakterien oder Schimmel bilden können.

1. Schalten Sie den Slowstar®-Entsafter ein und gießen Sie eine bis zwei Tassen Wasser in den Einfülltrichter, um das im Presswalzengehäuse verbliebene Fruchtfleisch zu entfernen.
2. Demontieren Sie die Teile.
3. Reinigen Sie die demontierten Teile unter fließendem Wasser.
  - Verwenden Sie für die Reinigung die mitgelieferte Reinigungsbürste.
  - Verwenden Sie ausschließlich milde Reinigungsmittel.
4. Reinigen Sie das Motorteil nicht unter fließendem Wasser. Reinigen Sie das Motorteil mit einem feuchten, weichen Tuch.
5. Lassen Sie nach der Reinigung alle Teile vollständig trocknen. Legen Sie diese dazu auf einen sauberen und trockenen Untergrund.

## TIPPS:

### 1. Reihenfolge Auseinanderbauen bzw. Zusammenbauen

#### • Auseinanderbauen:

- 1) Drehen Sie den Presswalzenaufsatz oder Pürieraufsatz mit Einfülltrichter gegen den Uhrzeigersinn und entfernen Sie diesen.
- 2) Entnehmen Sie den Presswalzenaufsatz oder Pürieraufsatz, in dem Sie es gegen den Uhrzeigersinn drehen.
- 3) Bauen Sie alle Einzelteile auseinander.
- 4) Reinigen Sie alle Teile mit einer Reinigungsbürste unter fließendem Wasser.
- 5) Lassen Sie die Teile vollständig trocknen.

#### • Zusammenbauen:

- 1) Befestigen Sie den Presswalzenaufsatz oder Pürieraufsatz auf dem Motorteil, indem Sie es im Uhrzeigersinn drehen.
- 2) Bauen Sie den Siebabsstreifer im Inneren des Presswalzengehäuses ein.
- 3) Schieben Sie das Entsaftungssieb in den Siebabsstreifer.
- 4) Setzen Sie die Doppelklingen-Presswalze in das Entsaftungssieb.
- 5) Montieren Sie den Presswalzenaufsatz oder Pürieraufsatz mit Einfülltrichter auf das Presswalzengehäuse oder Püriergehäuse, indem Sie den im Uhrzeigersinn drehen.

### 2. Wenn sich der Presswalzenaufsatz/ Pürieraufsatz mit Einfülltrichter nach Gebrauch nicht öffnen lässt

- Stellen Sie den Schalter zwei- bis dreimal auf „REVERSE“. Stellen Sie den Schalter anschließend auf „ON“, um alle Rückstände zu entfernen, die sich zwischen dem Presswalzengehäuse und dem Deckel eventuell verfangen haben.

# Reinigung

## Tipps zum Reinigen der Silikonteile

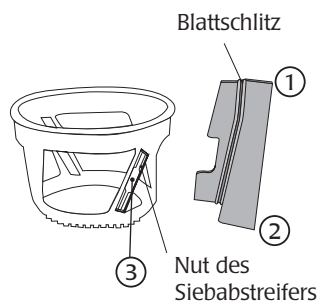
- Silikonteile können abgebaut und gewaschen werden.
- Lassen Sie die Silikonteile nach dem Waschen trocknen.
- Bitte überprüfen Sie, ob die Silikonteile korrekt montiert wurden.
- Saft kann austreten, falls Sie die Silikonteile nicht korrekt montieren.

### Silikonwischerblatt

**1. Demontage:** Fassen Sie das untere Ende ② schieben Sie es erst nach oben in die Mitte der Halterung und ziehen Sie es dann nach außen weg. Fassen Sie das obere Ende ① schieben Sie es erst nach unten in die Mitte der Halterung und ziehen Sie es dann nach außen weg.

### 2. Montage:

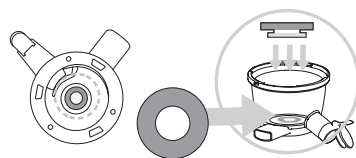
Setzen Sie das obere Ende ① in den Blattschlitz in der Mitte der Halterung und schieben Sie es nach oben. Setzen Sie das untere Ende ② in den Blattschlitz in der Mitte der Halterung und schieben Sie es nach unten.



### Dichtring des Presswalzengehäuses

**1. Ausbauen:** Zur einfachen Reinigung drücken Sie von der Unterseite des Presswalzengehäuses den Dichtring des Presswalzengehäuses heraus (kleinerer Silikonring).

**2. Einbauen:** Bringen Sie den Dichtring des Presswalzengehäuses wieder an der vorgesehenen Stelle an, sobald dieser trocken ist. Drücken Sie dazu den Dichtring des Presswalzengehäuses, mit der großen Seite nach oben, vom Inneren des Presswalzengehäuses zurück an die vorgesehene Stelle.



### Tresterauslass-Stopfen

Nach der Reinigung ist der Verschlussstopfen wieder korrekt von der Unterseite des Presswalzengehäuses ⑧ in den Tresterauslass einzustecken (siehe Abbildung).



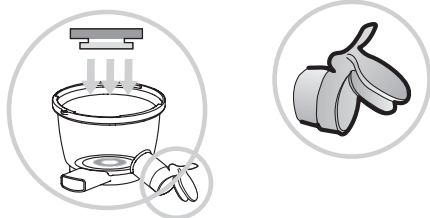
# Reinigung

---

## Reinigen der Slowstar® Saftauslassklappe

Öffnen Sie zunächst die Saftauslassklappe. Halten Sie das Presswalzengehäuse und die Saftauslassklappe ⑧ mit einer Hand fest und entfernen Sie den Stopfen der Saftauslassklappe mit der anderen Hand. Achten Sie beim Entfernen darauf das Presswalzengehäuse nicht fallen zu lassen. Dadurch könnte die Saftauslassklappe beschädigt werden (siehe Abbildung).

- Vorsichtig die Saftauslassklappe von dem Saftauslass abziehen.
- Die dunkelgraue Silikondichtung entfernen.
- Beide Teile mit warmen Wasser und Seife gründlich reinigen.
- Nach dem Trocknen die Saftklappe wieder auf dem Saftauslass befestigen.



# Problembhebungen



## Verletzungsgefahr

Versuchen Sie niemals das defekte – oder vermeintlich defekte – Gerät selbst zu reparieren. Sie können sich und spätere Benutzer in Gefahr bringen. Nur autorisierte Fachkräfte dürfen diese Reparaturen ausführen. Siehe "Service-Center" auf Seite 2.

Stecken Sie niemals Messer, Löffel oder andere fremde Gegenstände in den Einfüllschacht während das Gerät läuft.

Störung	Mögliche Ursache
Motor stoppt während des Betriebs	Vergewissern Sie sich, dass der Netzstecker korrekt eingesteckt ist.
	Vergewissern Sie sich, dass alle Teile korrekt montiert sind.
	Der Motor kann gegebenenfalls stoppen, wenn dem Gerät zu viele Entsaftungsmaterialien gleichzeitig zugeführt werden.
	Wenn das Gerät mitten im Betrieb stoppt, stellen Sie den Hauptschalter zunächst auf „OFF“ (aus) und anschließend auf „REVERSE“ (rückwärts), um verklemmtes Pressgut in der vertikalen Presswalze zu lösen. Stellen Sie den Hauptschalter anschließend auf „OFF“ (aus) und dann auf „FORWARD“ (vorwärts), um das Pressgut nach unten zu drücken. Wiederholen Sie diesen Vorgang 3 Mal.
Geringe Saftausbeute	Die Hitzestopp-Funktion hat sich aktiviert, da sich das Gerät zu lang im Dauerbetrieb befand. Lassen Sie das Gerät mindestens 1 Stunde abkühlen, bevor Sie es wieder benutzen.
	Verschiedene Zutaten ergeben verschiedene Saftmengen. Dies hängt davon ab, wie frisch die Zutaten sind.
	Um mehr Saft aus gekühltem Pressgut zu extrahieren, können die Zutaten vor dem Entsaften in sauberem Wasser eingeweicht werden. Vergewissern Sie sich, dass der Verschlussstopfen korrekt eingesteckt ist.
Saftbehälter wackelt während des Betriebs	Es ist völlig normal, dass der Saftbehälter während des Betriebs etwas wackelt.
Die vertikale Presswalze scheint zu schleifen	Vertikale Presswalze und Entsaftungssieb haben sich verklemmt. Betreiben Sie das Gerät nicht für längere Zeit, ohne Pressgut zuzuführen.
Pressgut blockiert	Bauen Sie das Gerät auseinander, um die Blockade zu lösen.



# Problembhebungen

Störung	Mögliche Ursache
Gerät verursacht viele Geräusche	Stellen Sie den Hauptschalter auf „OFF“ (aus) und vergewissern Sie sich, dass die einzelnen Teile korrekt zusammgebaut wurden.
	Vergewissern Sie sich, dass das Gerät während des Betriebs auf einer ebenen Oberfläche steht.
	Während des Betriebs kann ein quietschendes Mahlgeräusch auftreten. Dies ist normal und Sie müssen sich keine Sorgen machen.
	Vergewissern Sie sich, dass das Pressgut auf die richtige Größe zugeschnitten ist.
Saft tritt aus und läuft über das Hauptgehäuse	Dies kann auftreten, wenn der Tresterstopfen (siehe Seite 9) nicht korrekt eingesteckt ist. Vergewissern Sie sich, dass der Verschlussstopfen korrekt eingesteckt ist.
Während des Entsaftens haben sich die Entsaftungsteile und der Saftbehälter verfärbt	Falls das Gerät nach der Verwendung nicht gereinigt wird, lässt es sich später schwieriger reinigen und seine Leistung kann nachlassen.
	Der in Karotten und Spinat enthaltene Farbstoff Betacarotin kann die Entsafterteile verfärben. Tipp: Einige Verfärbungen lassen sich z.B. mit pflanzlichen Ölen und Fetten, oder mit biologisch abbaubaren Reinigungsmittel (z.B. Bioboy) entfernen.
	Bauen Sie die Silikonwischerblätter aus und reinigen Sie diese separat.

# Garantie-Erklärung

Die Keimling Naturkost GmbH gewährt auf alle Teile des Slowstar®-Entsafters eine gesonderte Garantie nach den nachstehenden Bedingungen. Die gesetzlichen Gewährleistungsvorschriften sowie die sich aus dem Produkthaftungsgesetz ergebenden Ansprüche bleiben hiervon unberührt. Eventuelle Ansprüche des Käufers auf Nacherfüllung und Schadensersatz bei Mängeln bleiben bei Vorliegen der entsprechenden Voraussetzungen daneben erhalten.

## 1. Garantiedauer

Die Garantie gilt für alle Teile des Slowstar®-Entsafters und beträgt ab dem Kaufdatum (Datum der Rechnung)

- 2 Jahre bei privater Nutzung

## 2. Garantieinhalt

Die Garantie umfasst Material-, Konstruktions- und Fertigungsfehler, vorausgesetzt, dass der Mangel bereits bei Lieferung vorhanden war und das Gerät vom Käufer sachgemäß behandelt wurde. Die Garantie beinhaltet entweder die kostenlose Reparatur, den Austausch des defekten Teils bzw. der defekten Teile oder den Austausch des gesamten Geräts gegen ein gleichwertiges Gerät. Der Keimling Naturkost GmbH obliegt insoweit das entsprechende Wahlrecht.

## 3. Garantiefall

Bei Auftreten eines Störfalls/Mangels ist vor dem Einsenden des Geräts umgehend das Service-Center (telefonisch (siehe Hinweis unter Ziffer 7) oder schriftlich per Email oder Fax) zu informieren und diesem ist das aufgetretene Problem ausführlich zu schildern. Kann das Problem auf diesem Wege nicht gelöst werden, ist das gesamte gründlich gereinigte\* (siehe Hinweis unter Ziffer 4) Gerät inklusive aller Zubehörteile transportsicher zu verpacken und an die Keimling Naturkost GmbH zu senden.

### Dem Paket sind die nachfolgenden Informationen und Dokumente beizufügen:

- a. Name, Vorname, Adresse (zusätzlich außen auf dem Paket anzugeben)
- b. Serien-Nr. und Modell-Nr.
- c. Kaufdatum
- d. Original des Kaufbeleges
- e. aussagekräftige Fehlerbeschreibung
- f. Bei Beschädigung durch den Transport: Name des Paketdienstes und die Paketnummer

## 4. Verpackung

Es wird empfohlen, den Originalkarton für den Versand zu verwenden. Sollte eine andere Verpackung verwendet werden, ist dafür zu sorgen, dass diese fachgerecht gegen die typischen Gefahren eines Versandes schützt und entsprechende Schutzvorrichtungen aufweist. Eine bloße Pappverpackung mit Papierpolsterung reicht nicht aus. Für Schäden aufgrund unsachgemäßer Verpackung wird von der Keimling Naturkost GmbH keine Haftung übernommen und die Garantie entfällt. Das Service-Center gibt Auskunft über die Art des Versandes und der hierdurch anfallenden Kosten.

## 5. Reinigung

Werden die Einzelteile oder wird das Gerät nicht gereinigt eingesendet, berechnet Keimling Naturkost GmbH eine angemessene Pauschale für die Reinigung. Dem Käufer bleibt der Nachweis überlassen, dass geringere Kosten als die Pauschale für die Reinigung angefallen sind.

## 6. Entfallen des Garantieanspruchs

Der Garantieanspruch entfällt

- bei unsachgemäßer Bedienung, Behandlung und Lagerung (z. B. Schäden durch Feuchtigkeit, hohe Temperaturen)
  - bei Reparaturen, Reparaturversuchen, Änderungen jeglicher Art und bei Einsatz von fremden Ersatzteilen usw., die von jemand anderem als von Keimling Naturkost GmbH oder von ihr autorisierten Betrieben vorgenommen wurden
  - bei unsachgemäßer Transportverpackung und unsachgemäßem Transport
  - bei unsachgemäßen mechanischen Einwirkungen auf das Gerät oder auf Teile des Gerätes
  - bei sämtlichen Ereignissen, die nicht in der Verarbeitung und Herstellung des Gerätes begründet sind, wie z.B. bei Sturz, Aufprall, Beschädigung, Brand, Erdbeben, Überschwemmungsschäden, Blitzschlag, etc.
  - sofern kein Kaufnachweis vorgelegt wird
  - bei Nutzung außerhalb privater Zwecke, insbesondere bei gewerblicher Nutzung
- Die Kosten, die Keimling Naturkost GmbH dadurch entstehen, dass der Käufer eine Ware zurücksendet, obwohl weder ein Gewährleistungsfall noch ein Recht zur Rückgabe vorliegt sind vom Käufer zu übernehmen.

## 7. Service-Center

Vertragspartner und Service Center:  
Keimling Naturkost GmbH  
Zum Fruchthof 7a  
21614 Buxtehude Deutschland

Geschäftsführender Gesellschafter: Winfried Holler  
Geschäftsführer: Frédéric Masson  
Registergericht: Amtsgericht Tostedt  
HRB 120742 - Ust-IdNr.: DE 175 693 369

**Telefon: 04161/51 16 0**  
(Intern.: 0049 4161/51 16 0)  
**Telefax: 04161/51 16 16**  
(Intern.: 0049 4161/51 16 16)  
**Email: naturkost@keimling.de**

## 8. Telefonkosten

Es wird ausdrücklich darauf hingewiesen, dass durch die Kontaktaufnahme mit dem Service-Center Telefongebühren anfallen können.

## 9. Datenschutzhinweis

Einzelheiten bzgl. der Erhebung, Verarbeitung und Nutzung Ihrer Daten entnehmen Sie bitte unseren Hinweisen zum Datenschutz.

Stand: September 2014

# Technische Daten

---

Gegenstand	Entsafter
Modell	Slowstar®-Entsafter - SW 2000
Nennspannung	220-240 V ~
Frequenz	50/60 Hz
Nennaufnahme	max. 200 W
Maße	46,0 x 19,0 x 22,5 cm (B x T x H)
Gewicht	7,3 kg



## Gerät entsorgen

---

Dieser Hinweis gilt ausschließlich für Verbraucher in Deutschland. Verbraucher anderer Länder informieren sich bitte bei ihrem zuständigen Entsorgungsbetrieb.



- Gebrauchte Elektro- und Elektronikgeräte dürfen gemäß europäischer Vorgaben<sup>1)</sup> nicht mehr zum unsortierten Siedlungsabfall gegeben werden. Sie müssen getrennt erfasst werden. Das Symbol der Abfalltonne auf Rädern (s. Abb. links) weist auf die Notwendigkeit der getrennten Sammlung hin.
- Helfen auch Sie mit beim Umweltschutz und sorgen dafür, dieses Gerät, wenn Sie es nicht mehr weiter nutzen wollen, in die hierfür vorgesehenen Systeme der Getrenntsammlung zu geben.
- In Deutschland sind Sie gesetzlich<sup>2)</sup> verpflichtet, ein Altgerät einer vom unsortierten Siedlungsabfall getrennten Erfassung zuzuführen. Die öffentlich-rechtlichen Entsorgungsträger (Kommunen) haben hierzu Sammelstellen eingerichtet, an denen Altgeräte aus privaten Haushalten ihres Gebietes für Sie kostenfrei entgegengenommen werden. Möglicherweise holen die rechtlichen Entsorgungsträger die Altgeräte auch bei den privaten Haushalten ab.
- Bitte informieren Sie sich über ihren lokalen Abfallkalender oder bei Ihrer Stadt- oder Ihrer Gemeindeverwaltung über die in Ihrem Gebiet zur Verfügung stehenden Möglichkeiten der Rückgabe oder Sammlung von Altgeräten.

<sup>1)</sup> RICHTLINIE 2002/96/EG DES EUROPÄISCHEN PARLAMENTS UND DES RATES vom 27. Januar 2003 über Elektro- und Elektronik-Altgeräte

<sup>2)</sup> Gesetz über das Inverkehrbringen, die Rücknahme und die umweltverträgliche Entsorgung von Elektro- und Elektronikgeräten (Elektro- und Elektronikgerätegesetz – ElektroG) vom 16. März 2005

